



Centre de pédiatrie sociale
en communauté d'Argenteuil
Argenteuil Community
Social Pediatric Center

RAPPORT D'ACTIVITÉS

2025-2026

www.cpscargenteuil.org

Mot de la direction

L'année 2025-2026 a marqué une étape importante dans l'histoire du Centre de pédiatrie sociale en communauté d'Argenteuil : notre première année complète dans notre nouvelle maison. Ce lieu, pensé pour les enfants et leurs familles, est devenu un espace chaleureux, accueillant et sécurisant où chacun peut être reçu avec bienveillance, dignité et respect. Nous sommes fiers d'offrir un environnement qui reflète notre mission et nos valeurs, tout en favorisant le développement, le bien-être et l'épanouissement des enfants.

Cette réalisation et les succès de la dernière année n'auraient pas été possibles sans l'engagement exceptionnel de nombreuses personnes. Je tiens à remercier sincèrement nos employés pour leur professionnalisme, leur dévouement et leur passion auprès des enfants et des familles. Merci également aux membres de notre conseil d'administration pour leur soutien et leur vision, à nos partenaires pour leur précieuse collaboration, à nos donateurs pour leur générosité, ainsi qu'à nos bénévoles qui contribuent, jour après jour, à faire une différence concrète dans notre communauté. Malgré les avancées réalisées, nous faisons face à un défi majeur. Les besoins des enfants vulnérables et de leurs familles continuent de croître et nous recevons quotidiennement de nouvelles demandes de services. Malheureusement, le manque de ressources médicales nous empêche actuellement de répondre à l'ensemble de ces besoins. Le recrutement de personnel médical constitue donc notre priorité afin de permettre à davantage d'enfants d'avoir accès aux services dont ils ont besoin, au moment où ils en ont besoin.

Nous demeurons convaincus que chaque enfant mérite les meilleures chances de développer son plein potentiel. Avec l'appui de notre communauté et l'engagement de tous ceux qui nous accompagnent, nous poursuivrons nos efforts afin d'offrir des services de qualité et de faire rayonner la pédiatrie sociale dans Argenteuil.

Merci de croire en notre mission et de contribuer, à votre façon, à bâtir un avenir meilleur pour les enfants et leurs familles.



Amélie Charlebois

PRÉSENTATION DU CPSCA

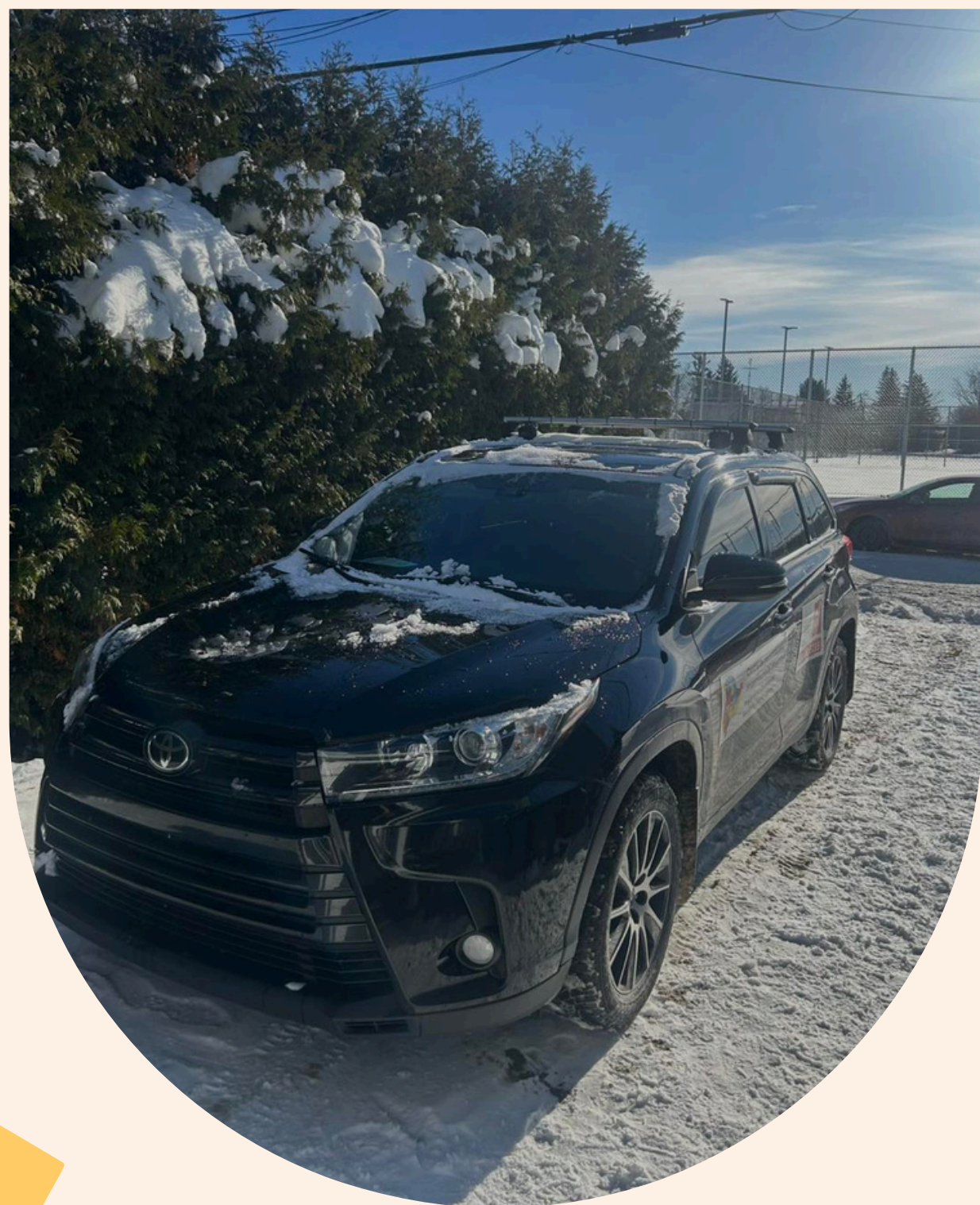


MISSION

Le Centre de pédiatrie sociale en communauté d'Argenteuil (CPSCA) est un organisme sans but lucratif bilingue dont la mission principale est de permettre à chaque enfant de développer son plein potentiel, dans le respect de la Convention relative aux droits de l'enfant. Cela consiste à soutenir l'épanouissement et le développement optimal des enfants de 0 à 18 ans en situation de grande vulnérabilité résidant sur le territoire d'Argenteuil en leur offrant des services de médecine sociale intégrée, ainsi que des services juridiques de qualité répondant à leurs besoins et à leurs intérêts.

Notre Centre de pédiatrie est un lieu chaleureux, familial et accessible pour la communauté d'Argenteuil. L'enfant et les personnes importantes qui l'entourent y sont accueillies par une équipe dynamique, composée en majorité d'intervenants et de professionnels provenant du milieu de la santé et des services sociaux, auxquels s'ajoutent une équipe de bénévoles et un réseau impressionnant de partenaires du milieu, incluant nos écoles, le CISSS des Laurentides – secteur Argenteuil et le milieu communautaire.

Le rôle du Centre de pédiatrie sociale en communauté d'Argenteuil est d'orchestrer la mobilisation et la coopération des intervenants autour des besoins des enfants en situation de vulnérabilité, notamment en identifiant ces enfants et les problématiques complexes qui les mettent en difficulté et ensuite, en intervenant directement sur ces difficultés par la force du réseau.



TERRITOIRE DESSERVI

En 2025-2026, le CPSCA a offert ses services aux familles qui résident sur le territoire de la MRC d'Argenteuil, ainsi qu'aux élèves des écoles de la région, mais qui habitent à l'extérieur du territoire.

Le CPSCA dessert toutes les écoles anglophones et francophones de la MRC d'Argenteuil.

STRUCTURE ADMINISTRATIVE ET PROFESSIONNELLE

Le Conseil d'administration est l'instance qui prend des décisions politiques et administratives afin de réaliser les orientations et les décisions de l'assemblée générale. La composition du C.A. du CPSCA est de 9 membres votants et d'un membre non votant. Voici la provenance des membres:

- un représentant du réseau social;
- un représentant du réseau éducatif;
- un représentant du réseau communautaire;
- un représentant du réseau juridique;
- un représentant du réseau des affaires;
- un représentant du réseau municipal ou régional;
- trois représentants des citoyens;
- un représentant clinique (sans droit de vote).

En cours d'année, le C.A. a tenu 10 réunions régulières et 2 réunions extraordinaires.

L'assemblée générale annuelle 2024-2025 s'est tenue le 23 septembre 2025 et 19 personnes étaient présentes.



Mot de la présidente

Voilà que la première décennie du CPSCA s'achève cette année. C'est aussi la première année de vie dans notre maison. Un beau succès, bien située et visible dans le quartier Ayers. Les enfants qui la fréquentent s'y sentent chez eux avec raison. Un endroit vivant, ressourçant, accueillant avec des adultes bienveillants à leur disposition. De nos jours, c'est rare! Argenteuil est une région favorable à la solidarité collaborative et le CPSCA agit comme un partenaire incontournable qui œuvre auprès des enfants.

La population nous apprécie, nos partenaires financiers sont toujours présents, nos bénévoles toujours fidèles; la crédibilité du CPSCA est établie. Cependant, comme tout organisme bien géré, il faut stratégiquement anticiper les défis afin d'assurer notre pérennité.

C'est-à-dire : inviter plus de médecins à collaborer avec nous. C'est un enjeu permanent compte tenu des facteurs politiques et économiques en vigueur au Québec ces dernières années. C'est un défi constant à relever.

Agrandir notre maison afin d'augmenter les rendez-vous en médecine sociale et les interventions ciblées pour répondre davantage aux besoins spécifiques des enfants et de leurs familles. Trouver des sous, toujours plus de sous pour offrir tous ces services de qualité.

Avec la quantité d'activités et de rendez-vous offerts par l'équipe du CPSCA cette année, vous aurez, en parcourant ce rapport, certainement envie de vous engager avec nous tous.

Finalement, je tiens à remercier l'ensemble de l'équipe, ainsi que les membres du conseil d'administration pour leur efficacité et leur amour envers notre mission.

Merci de votre attention.



Louise Nolin

MEMBRES DU CONSEIL D'ADMINISTRATION



Louise Nolin
Présidente



Melanie Bujold
Vice-présidente



Manon Villeneuve
Trésorière



Me Catherine
Lemay
Secrétaire



Claude Boies
Administrateur



David Chabot
Administrateur



Éric Monfet
Administrateur



Marilou Laurin
Administratrice



Vanessa Caron
Administratrice



Dr Béatrice Da Silva
Rep. clinique



MEMBRES DE L'ÉQUIPE



ISABELLE ÉTHIER
COORDONNATRICE CLINIQUE
ET TRAVAILLEUSE SOCIALE



AMÉLIE CHARLEBOIS
DIRECTRICE
GÉNÉRALE



MARIE-LOU CHARRON
PSYCHOÉDUCATRICE



SABRINA DESCHÊNES
ADJOINTE ADMINISTRATIVE



MEMBRES DE L'ÉQUIPE



ÉLIZABETH MONTPETIT

AGENTE DE RELATIONS HUMAINES

MÉGANN DOYLE

ÉDUCATRICE SPÉCIALISÉE

CAROL-ANN PAYER

AGENTE DE RELATIONS HUMAINES

JOHANNE JARRY

**AGENTE EN STIMULATION DU
LANGAGE**



MEMBRES DE L'ÉQUIPE



MARTIKA D. PICHETTE
INFIRMIÈRE PRATICIENNE
SPÉCIALISÉE



DRE CHANTAL VACRI
MÉDECIN



DRE BÉATRICE DA SILVA
PÉDIATRE



MEMBRES DE L'ÉQUIPE



DRE ANDRÉANNE DAVID
MÉDECIN



KAMÉLYA MARTIN
STAGIAIRE



FIDJII
GESTIONNAIRE DES CÂLINS



RÔLE DES PROFESSIONNELS

LE MÉDECIN ET L'IPS

Le personnel médical en pédiatrie sociale agit comme un chef d'orchestre afin de soigner chez les enfants ce qui peut être blessé dans son corps, son cœur et son âme à cause de conditions de vie difficiles. Il travaille en duo avec un intervenant psychosocial et l'enfant, afin d'établir le diagnostic et le plan d'action.

L'INTERVENANT SOCIAL

L'intervenant social joue un rôle pivot puisqu'il permet de compléter l'évaluation médicale par une évaluation psychosociale de l'enfant. Il coordonne l'accès à une gamme de soins et de services adaptés et intégrés pour mettre en oeuvre le plan d'action qui émerge de l'évaluation clinique.

L'ÉDUCATEUR SPÉCIALISÉ

L'éducateur spécialisé s'assure du développement harmonieux de l'enfant ou du jeune qui participe aux activités. Sa fonction principale et quotidienne consiste à créer un milieu de vie stimulant et propice au développement physique, psychomoteur, cognitif, langagier et socio-affectif du participant selon son âge.

AGENT DE STIMULATION DU LANGAGE

L'agent de stimulation du langage intervient auprès des enfants ayant des troubles de la communication (langage, parole, voix) afin de mettre en oeuvre le plan de traitement et d'intervention déterminé par un orthophoniste dans un but de prévention, dépistage, réadaptation ou rééducation des enfants qui présentent ou qui sont susceptibles de présenter des troubles du langage, de la parole et de la voix.

RÔLE DES PROFESSIONNELS (SUITE)



D'abord, il y a une évaluation préliminaire faite par téléphone par un travailleur social du CPSCA afin de déterminer si l'enfant répond aux critères d'admissibilité. Si l'enfant n'y répond pas, il est référé à l'externe. S'il y correspond, il est pris en charge par le Centre.



La première rencontre est une rencontre d'évaluation/orientation. C'est une rencontre de co-intervention entre le travailleur social et le médecin. C'est à ce moment qu'un plan d'action est défini. Les personnes significatives dans la vie de l'enfant y sont également invitées : sa famille, son enseignant, la famille d'accueil, la DPJ, le CLSC ou toute autre personne importante dans la vie de l'enfant. Lors de cette rencontre, il y a une définition des besoins. Des services à l'interne peuvent lui être proposés et des références à l'externe peuvent être faites.



Ensuite, des suivis sont prévus pour l'enfant. Cela peut être avec un travailleur social, un éducateur spécialisé ou un agent de stimulation du langage. L'enfant est toujours au coeur des discussions et il est le principal acteur consulté lors de l'élaboration du plan d'action. Les interventions du CPSCA sont des interventions familiales.

Toutes les rencontres subséquentes avec le médecin se font également en compagnie d'un travailleur social. Un enfant ne peut pas venir au Centre uniquement pour voir un médecin, car c'est de la médecine sociale qui est pratiquée. Ces rencontres permettent un échange d'informations pour avoir une lecture commune des défis rencontrés par l'enfant au point de vue médical, scolaire et familial.

LES SERVICES

LE DROIT DES ENFANTS

Tout au long de l'année, le Centre de pédiatrie sociale en communauté d'Argenteuil a poursuivi ses efforts de promotion et de sensibilisation aux droits des enfants. Les sept principes fondamentaux des droits des enfants ont été intégrés aux discussions et aux interventions réalisées auprès des jeunes lors des cliniques, favorisant ainsi leur compréhension et permettant de cerner quel droit est bafoué.

Afin de renforcer cet accompagnement, une collaboration a été mise en place avec Info-Justice. Une avocate et une travailleuse sociale ont participé à deux cliniques auprès des familles, leur offrant de l'information et des conseils juridiques adaptés à leur situation. Cette présence a permis de répondre à diverses préoccupations de nature légale en lien avec leur situation.

AIDE AUX DEVOIRS

Depuis le début de l'année scolaire, un service d'aide aux devoirs est offert chaque lundi à six enfants. Cette activité vise à soutenir les jeunes dans la réalisation de leurs travaux scolaires, à alléger la charge des parents, à leur permettre de socialiser et à encourager la motivation, ainsi que la persévérance scolaire.



LES SERVICES

L'ARRIVÉE DU PÈRE NOËL

Le 18 décembre 2025, le Centre a célébré la fête de Noël dans une ambiance chaleureuse et festive réunissant 72 participants. Pour l'occasion, le Père Noël et la Mère Noël sont venus à la rencontre des enfants et des familles, apportant magie et joie à cette célébration de fin d'année.

Plusieurs activités étaient offertes aux enfants, notamment :

- du maquillage ;
- un atelier de décoration de boules de Noël.

Les familles ont également pu profiter de collations et de boissons chaudes, incluant du chocolat chaud, du bouillon de poulet, ainsi que des biscuits de Noël.

Afin de rendre cette fête encore plus spéciale, un cadeau a été remis à chaque enfant présent. De plus, toutes les familles sont reparties avec de la nourriture, contribuant ainsi au soutien alimentaire durant la période des Fêtes.



LES SERVICES

MA RENTRÉE EN BEAUTÉ

La journée Ma rentrée en beauté a connu une excellente participation avec la présence de 92 enfants et 157 personnes au total. Dans le cadre de cette activité, plus de 250 listes scolaires ont été remises aux familles afin de soutenir la préparation de la rentrée scolaire.

Plusieurs activités ludiques et familiales étaient offertes sur place, notamment :

- un théâtre de marionnettes organisé par Desjardins ;
- du maquillage pour enfants ;
- des tatouages temporaires ;
- un atelier de peinture de cabanes à oiseaux.

Un repas a également été servi à l'heure du dîner afin de favoriser un moment convivial entre les familles participantes.

Enfin, des légumes frais provenant du champ d'agriculture communautaire ont été distribués aux participants, contribuant ainsi à la promotion de la saine alimentation et de la sécurité alimentaire.



LES SERVICES



LES ACTIVITÉS DE GROUPE

Depuis janvier 2026, un atelier « boîte à lunch » est proposé chaque mardi à une moyenne de six enfants. Cet atelier permet aux participants de préparer des repas équilibrés pour leurs dîners tout en découvrant des recettes simples, nutritives et faciles à reproduire à la maison. Également, des activités sont organisées tous les vendredis pour quatre enfants. Ces rencontres ont pour objectif de briser l'isolement, de favoriser les échanges entre les jeunes et de créer un espace convivial et stimulant.

LES PETITS PINGOUINS

L'activité « Les petits pingouins » s'adresse aux enfants âgés de 0 à 5 ans et vise à stimuler l'ensemble des domaines de leur développement à travers diverses activités. Les activités se sont déroulées du 10 février 2026 au 31 mars 2026, pour un total de huit rencontres. Au total, sept familles et 12 enfants ont participé au groupe. Le groupe a été bien accueilli et apprécié par les parents, notamment en raison de la variété des activités proposées. Une participation régulière de certaines familles a été observée sur une base hebdomadaire, tandis que d'autres y prenaient part de façon plus ponctuelle.



ORTHOPHONIE COMMUNAUTAIRE

DESCRIPTION DU PROJET

L'orthophonie communautaire est un projet concerté de la Table jeunesse Argenteuil. Ce projet répond aux besoins des enfants de notre région, qu'ils soient anglophones ou francophones, en proposant des activités de stimulation du langage impliquant les parents et les enfants, en appliquant des plans d'intervention aux enfants présentant des difficultés et des troubles de langage, en collaboration avec les services offerts aux petits de 0-5 ans, comme aux enfants d'âge scolaire en collaboration avec le milieu de l'éducation. Durant l'année, neuf enfants par semaine ont eu recours à ce service. Ces enfants proviennent du milieu francophone et anglophone.

OBJECTIFS

- Favoriser l'apprentissage de la lecture en soutenant le développement langagier;
- Développer des compétences en lecture et en stimulation du langage auprès des parents;
- Par une approche ludique, développer une culture du plaisir de lire en favorisant le développement de la communication et du langage;
- Soutenir les besoins des enfants en stimulation du langage en vue de leur réussite scolaire, et ce avec la collaboration de tous les acteurs du milieu;
- Renforcer les connaissances, les compétences et les pratiques des intervenants en langage sur le développement et la stimulation du langage;
- Adapter les pratiques des intervenants en stimulation du langage et la communication de façon à soutenir les familles.

LES SERVICES

ART-THÉRAPIE

Depuis septembre dernier, le Centre a le privilège de compter sur les services d'une art-thérapeute au sein de son équipe. Chaque semaine, celle-ci anime des ateliers de groupe et offre également des suivis individuels à plusieurs enfants accompagnés par notre organisme. L'art-thérapie permet aux jeunes de s'exprimer autrement que par les mots, en utilisant différents médiums artistiques pour explorer leurs émotions, développer leur estime de soi et renforcer leurs capacités d'adaptation. À travers des activités créatives adaptées à leurs besoins, les enfants bénéficient d'un espace sécuritaire favorisant l'expression, la réflexion et le mieux-être.



Isabelle Lapointe



Sylvie Bédard

MASSOTHÉRAPIE

Au cours de la dernière année, notre massothérapeute, Sylvie Bédard a accompagné 55 enfants et sept adultes à travers des moments de détente et de mieux-être adaptés à leurs besoins. Ces interventions ont permis d'offrir aux participants un espace privilégié pour ralentir, diminuer leur niveau de stress et favoriser leur bien-être physique et émotionnel. Pour plusieurs enfants, les séances de massothérapie représentent un moment sécurisant où ils peuvent se recentrer, prendre conscience de leur corps et vivre une expérience apaisante dans un contexte souvent marqué par divers défis personnels ou familiaux.

LES ACTIVITÉS DE FINANCEMENT



GUIGNOLÉE

Lors de notre événement de la guignolée, nous étions aux coins des rues de Lachute et Grenville pour ramasser des dons. Grâce à la générosité des gens et à l'implication de 49 bénévoles, nous avons vécu une journée remplie de solidarité et de chaleur humaine. Des dons en lignes ont aussi été perçus. Merci à toute la communauté !



BISCUIT SOURIRE

Grâce à la générosité de la population et à la collaboration des restaurants Tim Hortons de Lachute, Brownsburg-Chatham et Grenville. Un montant de 32 270\$ a été amassé afin de soutenir la mission et les services du Centre de pédiatrie sociale en communauté d'Argenteuil. Cette campagne de financement est rendue possible grâce à l'implication exceptionnelle de nombreux bénévoles qui donnent généreusement de leur temps tout au long de la semaine. Nous souhaitons également souligner le travail remarquable de l'équipe du CPSCA, qui met tout en œuvre pour assurer la prise des précommandes, la coordination de la campagne, ainsi que la livraison de nombreuses commandes auprès des commerces et organisations de la région.



TOURNOI DE GOLF 2025

Notre tournoi de golf 2025, sous la présidence d'honneur de Kevin Lowe, Bob Hartley et Pierre Pagé, a connu un succès remarquable et a permis au Centre de pédiatrie sociale en communauté d'Argenteuil (CPSCA) d'amasser plus de 175 000 \$ au profit de sa mission. Cette somme contribuera directement au maintien et au développement des services offerts aux enfants et aux familles de la région.

Au total, 388 golfeurs composés de personnalité publiques, partenaires et amis, se sont réunis lors de cette journée afin d'offrir un précieux coup de pouce au Centre. Leur participation, combinée à l'engagement de nombreux partenaires, commanditaires, bénévoles et membres de la communauté, a fait de cet événement un véritable succès.

Au-delà de son importante contribution financière, cette journée a été marquée par un fort sentiment de solidarité et de mobilisation envers les enfants d'Argenteuil. Les participants ont pu profiter d'une expérience conviviale favorisant les échanges et le réseautage, tout en soutenant une cause qui leur tient à cœur. Nous souhaitons également exprimer notre profonde gratitude à M. Jean Labelle et au comité organisateur, dont l'engagement, la générosité et le dévouement ont grandement contribué au succès de cette deuxième édition du tournoi de golf.





Centre de pédiatrie sociale en communauté d'Argenteuil



JOURNÉE D'INAUGURATION

Le 11 septembre 2025, le Centre de pédiatrie sociale en communauté d'Argenteuil a ouvert ses portes à la population afin de faire découvrir ses nouveaux locaux et de présenter les services offerts par son équipe.

Cette activité portes ouvertes a permis aux citoyens, partenaires, bénévoles et familles de visiter les installations et de mieux comprendre la mission du Centre.

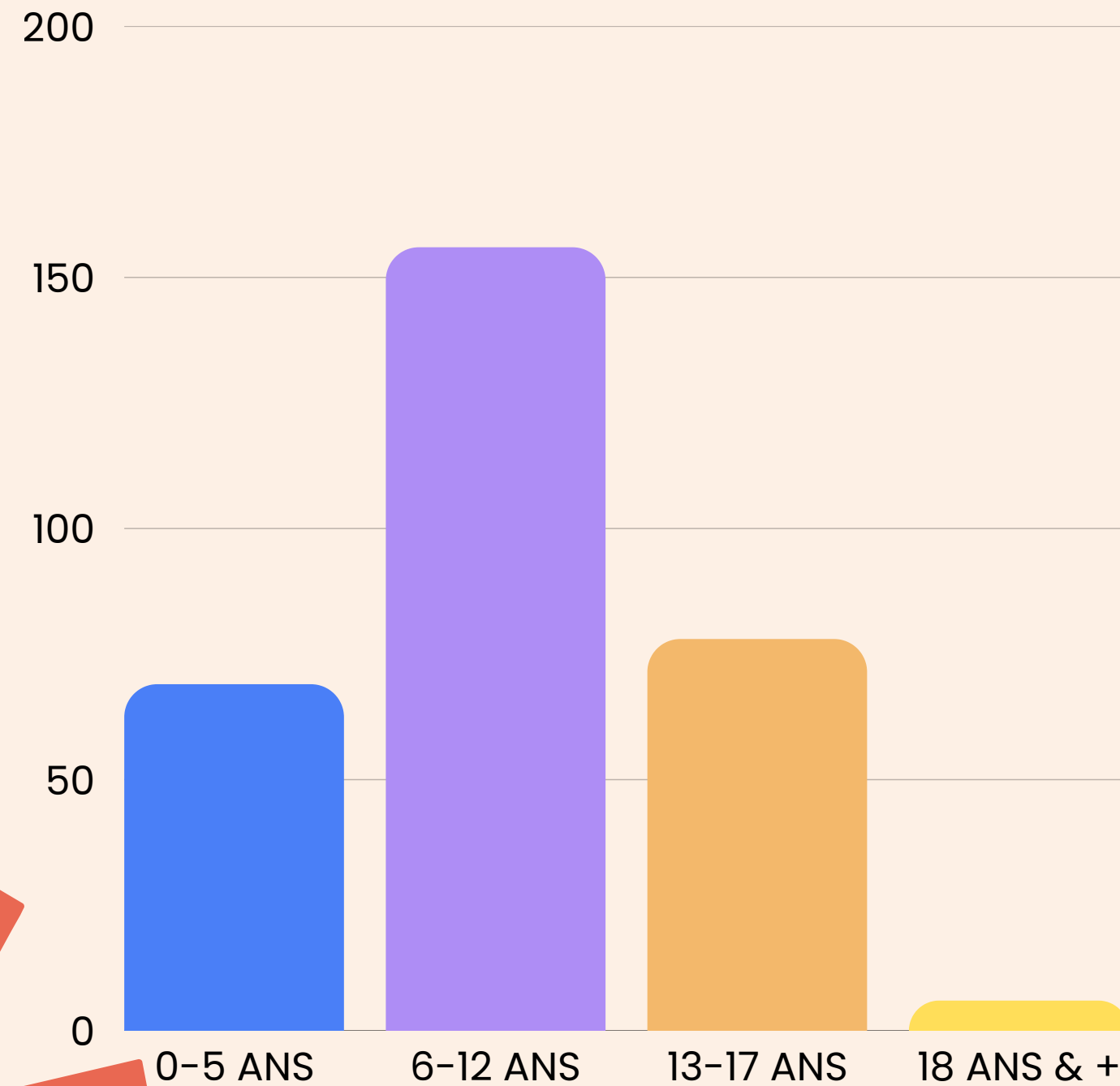
Les visiteurs ont pu découvrir les cinq bureaux d'intervention, aménagés pour offrir des espaces accueillants et adaptés aux besoins des enfants et des familles. Ils ont également eu l'occasion de visiter la deuxième clinique médicale, un ajout important permettant de mieux répondre à la demande et d'offrir un environnement plus fonctionnel à nos médecins.

Cette journée a été l'occasion de mettre en lumière l'évolution du CPSCA, de renforcer les liens avec la communauté et de démontrer concrètement comment ces nouveaux espaces contribuent à offrir un milieu de vie plus chaleureux, accessible et adapté aux besoins des enfants et des familles d'Argenteuil.



NOMBRE D'ENFANTS EN SUIVI

En 2025-2026, il y a eu une augmentation des services offerts aux enfants. En voici les statistiques:



309 ENFANTS EN SUIVIS AU TOTAL

14 RENCONTRES EN MOYENNE PAR ENFANT DANS L'ANNÉE



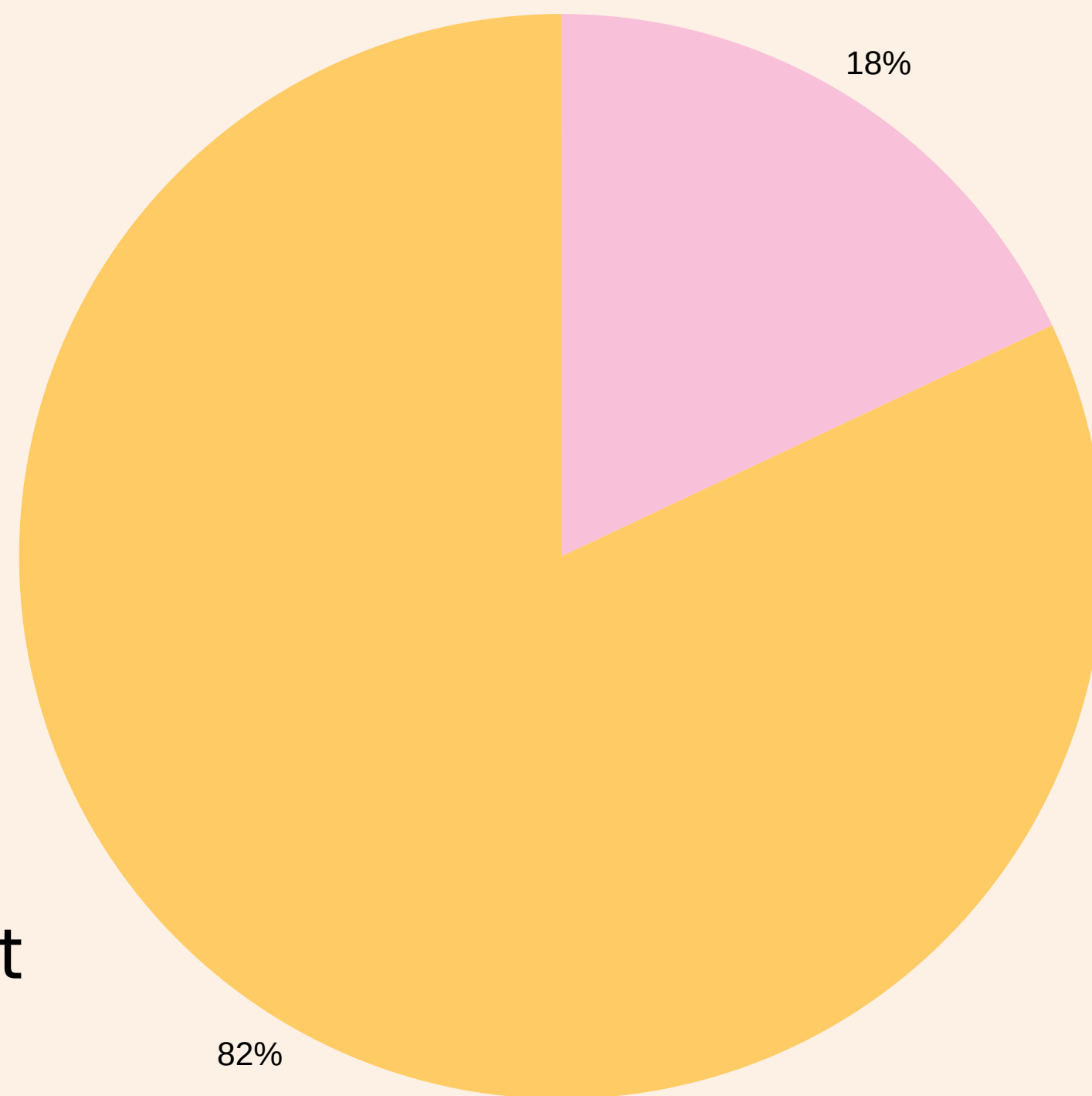
COMITÉS ET TABLES DE CONCERTATION

Le CPSCA est fièrement impliqué sur différentes tables de concertation et comités dans Argenteuil, dont notamment :

- La Table Jeunesse Argenteuil
- La Concertation en développement sociale Argenteuil (CDSA)
- Semer l'avenir
- Regroupement d'intervenants terrain Argenteuil (RITA)
- Comité d'orthophonie communautaire
- Comité d'arrimage CPSCA et CISSS Laurentides
- Table clinique d'Argenteuil
- Comité d'arrimage en orthophonie scolaire
- Le comité neuropsychologique
- Comité paternité Laurentides
- Projet d'agriculture communautaire - Volet social



BILAN FINANCIER



Frais de services direct
aux enfants
82%

Frais de gestion et
d'administration
18%



LES BONS COUPS



PHARMACIE COMMUNAUTAIRE

L'année 2025-2026 a été marquée par la mise en place d'un nouveau service au sein du CPSCA : la pharmacie communautaire. Cette initiative a été développée dans le but d'améliorer l'accessibilité à certains besoins de base pour les enfants et les familles que nous accompagnons.

NOUVEAUX LOCAUX

Depuis notre déménagement dans nos nouveaux locaux, les familles bénéficient d'un environnement plus chaleureux, accueillant et adapté à leurs besoins. Les espaces ont été aménagés afin de favoriser le confort, le sentiment de sécurité et la création de liens significatifs entre les enfants, les parents et les intervenants.

BOÎTES À LUNCH

Face à la situation dans laquelle plusieurs enfants se retrouvent, soit sans lunch à l'école, une intervenante a fait des ateliers de cuisine tous les mardis. Elle leur a remis de la nourriture leur permettant d'avoir deux lunches complets par semaine. Par le fait même, les enfants ont été initiés à la cuisine et aux saines habitudes alimentaires.



LES BONS COUPS



GROUPE SUR L'ANXIÉTÉ

Tous les lundis, un groupe d'adolescents de la Polyvalente Lavigne, partageant un enjeu d'anxiété se sont rencontrés pour des ateliers d'art-thérapie afin de leur permettre d'exprimer leurs émotions par des créations artistiques. Un repas leur a également été fourni et cela leur a permis de créer des liens entre eux.




CABANE À SUCRE

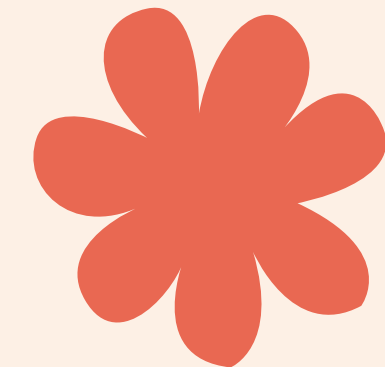
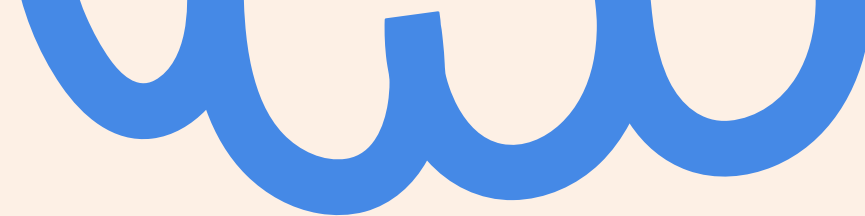
Nous avons tenu une activité de cabane à sucre pour les enfants et leurs parents afin de permettre à nos familles à faible revenu d'avoir l'opportunité de manger des produits d'érable cette année. Nous en avons profité pour sortir des jeux extérieurs et tout le monde a pu jouer dans la neige.



MARCHE DROIT DES ENFANTS

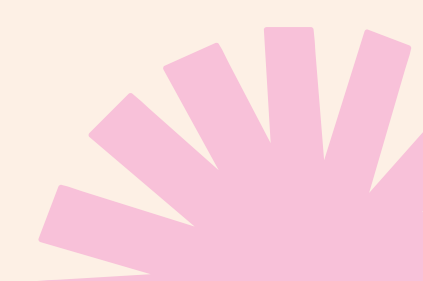
Lors de la journée Internationale des droits de l'enfant, nos intervenantes ont accompagné un groupe de jeunes dans les rues de Lachute afin de les sensibiliser à leurs droits. Ils ont aussi participé à la confection d'affiches sur les droits des enfants.





REMERCIEMENTS

Le CPSCA tient à exprimer sa profonde gratitude envers ses précieux bénévoles, dont l'engagement est indispensable au bon fonctionnement du Centre. Que ce soit dans le cadre des campagnes de financement, du transport des familles, des tâches administratives, de l'aide aux devoirs ou encore de travaux manuels, leur contribution est tout simplement inestimable. Cette année, ce sont plus de 700 heures de bénévolat qui ont été offertes avec générosité. Leur présence et leur implication auprès des enfants de notre région témoignent d'une communauté solidaire, attentive et profondément engagée envers le bien-être des familles. Au nom de tous ceux et celles qui bénéficient de leur dévouement, nous leur adressons un immense merci, du fond du cœur.



REMERCIEMENTS (SUITE)

Derrière chacune de nos actions se trouvent des partenaires engagés qui rendent notre mission possible.

Le Centre de pédiatrie sociale en communauté d'Argenteuil tient à souligner l'apport essentiel de ceux qui contribuent, de près ou de loin, au mieux-être des enfants et des familles. Que ce soit pour nous accompagner dans nos activités, dans nos campagnes de financement ou pour aider directement un enfant, nous pouvons toujours compter sur l'appui de nos précieux partenaires.

Nous souhaitons également souligner l'apport inestimable de la Fondation Jérémie Paradis qui chaque année permet à nos jeunes de faire du sport. Ils ont ainsi contribué à la découverte de nouvelles passions et à avoir une vie plus active. Sans leur implication, ces jeunes n'auraient jamais eu les moyens de s'inscrire à une activité sportive.

Enfin, un immense merci à nos donateurs et membres de la communauté d'Argenteuil. Par leur confiance, leur générosité et leur implication, ils contribuent chaque jour à faire une réelle différence auprès des enfants et des familles que nous accompagnons.

Ensemble, nous bâtissons un milieu plus humain, bienveillant et porteur d'avenir.



REMERCIEMENTS (SUITE)

Cette année, le Centre a reçu des dons de centaines de généreux donateurs. Ils sont tous importants, peu importe le montant de leur contribution.

Voici nos partenaires principaux:

200 000\$ et +

CISSS des Laurentides
Fondation Dr Julien

50 000\$ et +

RACJ

32 000\$ et +

Tim Hortons

25 000\$

Monsieur Jocelyn Faucher
Caisse Desjardins

15 000\$ et +

Agnès Grondin – députée provinciale
MRC d'Argenteuil

10 000\$ et +

Monsieur Georges Lowensfield
PREL
Club des Lions de Lachute
CSSWL

5 000\$ et +

Construction Jean-Charles Lalande Inc.
Billet.ca
Familiprix M. Sabourin/A. Gravel
Laiterie Lowe
Groupe Gagné
Volkswagen Lachute

3 000\$ et +

Fondation Bon départ
Toyota Lachute
EBI-Mironor
Assurances Jones – Cooperator
Ville de Lachute

Embois

Coursol-Miron Architectes
Promutuel Deux-Montagnes
McDonald Famille Giguère
Espace notaires-conseils
Les entreprises d'électricité Richard Prévost
Maxi Lachute
Fondation Jacques Nolin
Télécon
Fibre Blu
IG Gestion de patrimoine
Club de golf de Lachute

1 000\$ et +

Ville de Brownsburg-Chatham
Tigre Géant
PEP Corpo
Fibre Argenteuil
Oricare
Sport Expert Groupe Rochon
McOuat Group

AU REVOIR



Nous souhaitons exprimer notre profonde reconnaissance à M. Claude Boies pour son engagement exceptionnel au sein du conseil d'administration du Centre de pédiatrie sociale en communauté d'Argenteuil depuis les tout débuts de l'implantation du projet de pédiatrie sociale dans la région.

Pendant dix années, M. Boies a contribué activement au développement, à la croissance et à la pérennité de notre organisation. Son implication soutenue, sa vision, son expertise et son attachement à la mission du Centre ont permis d'accompagner de nombreuses étapes importantes de son évolution.

Par son dévouement et sa générosité, il a contribué à bâtir une organisation solide, capable de répondre aux besoins grandissants des enfants et des familles d'Argenteuil. Son engagement a laissé une empreinte durable au sein du CPSCA et de la communauté que nous desservons.

Au nom du conseil d'administration, de l'équipe et des familles que nous accompagnons, nous lui adressons nos plus sincères remerciements.

Claude Boies

AU REVOIR



Après dix années d'engagement au sein du conseil d'administration, il est temps de souligner la contribution de Manon à la vie du Centre de pédiatrie sociale en communauté d'Argenteuil.

Au fil des ans, Manon a su mettre son temps, son énergie et son cœur au service de notre mission. Au-delà de son rôle d'administratrice, elle a toujours répondu présente comme bénévole lors de nos événements, contribuant au succès de nombreuses activités destinées aux enfants et aux familles.

Femme de cœur, engagée et dévouée à notre communauté, elle a laissé une empreinte durable au sein de notre organisation. Son soutien et sa fidélité ont été précieux tout au long de ces années.

Au nom du conseil d'administration, de l'équipe, des bénévoles et des familles que nous accompagnons, nous lui adressons nos plus sincères remerciements.

Nous te souhaitons beaucoup de bonheur et de succès dans la poursuite de tes projets.

Manon Villeneuve



Centre de **pédiatrie sociale**
en communauté d'Argenteuil

Argenteuil Community
Social Pediatric Center

POUR NOUS JOINDRE



(579) 791-0134



info@cpscargenteuil.org



www.cpscargenteuil.org



34 rue Ayers, Lachute (Qc) J8H 2S8